

Dialog

z interesariuszami
według
standardu
AA1000SES

Wybrane
zagadnienia
cyfryzacji Polski
Perspektywa
Microsoft Polska 2012



informatore

2012

THINKTANK

pwc

Ponad **2** tys.

Tyle organizacji społecznych w Polsce otrzymało od 1998 r. pomoc od Microsoft w postaci oprogramowania o łącznej wartości ponad 25 mln dol.

Marek Kosycarz, dyrektor ds. odpowiedzialności społecznej, polski oddział Microsoft. FOT.: archiwum Microsoft



Dialog z interesariuszami to **droga** do wspólnych rozwiązań

Rosnąca rola biznesu we współczesnym świecie, a także wpływ przedsiębiorstw na rozwój społeczny państw i regionów tworzą naturalną potrzebę budowania nowych form debaty oraz współpracy między sferą prywatną i publiczną. Dialog z interesariuszami przedsiębiorstwa jest jednym ze sposobów prowadzenia takiej rozmowy. W ramach strategii społecznej odpowiedzialności biznesu oraz dzięki analizie strategii rozwoju kraju polski oddział Microsoft wytypował kilka obszarów, które są szczególnie ważne z punktu widzenia zarówno branży, jak i wzrostu konkurencyjności funkcjonowania państwa i polskiego społeczeństwa. W każdym z tych sektorów opracowaliśmy propozycje działań, które mogą zaowocować konkretnymi projektami prowadzonymi do realizacji celów rozwojowych kraju wyznaczonych przez rząd. Postanowiliśmy poddać te propozycje konsultacjom społecznym w ramach formuły, jaką jest dialog z interesariuszami firmy, po to, aby poznać opinie i oczekiwania naszych interesariuszy i móc uwzględnić je przy podejmowaniu kluczowych decyzji. Dialog prowadzimy zgodnie ze standardem AA1000SES określającym założenia, cele, procedurę i przebieg postępowania. Realizację procesu powierzyliśmy platformie THINKTANK specjalizującej się w projektach inspirujących debatę pomiędzy sferą prywatną i publiczną. O weryfikację zgodności procesu dialogu z interesariuszami polskiego oddziału Microsoft ze standardem AA1000SES poprosiliśmy międzynarodową firmę PwC (dawniej PricewaterhouseCoopers). Mamy nadzieję, że rezultaty projektu zostaną włączone do toczącej się w naszym kraju debaty na temat cyfryzacji państwa i społeczeństwa, a w dalszej perspektywie do poprawy konkurencyjności Polski.



Jacek Murawski, dyrektor generalny Microsoft Polska
FOT.: archiwum Microsoft



Spółeczna odpowiedzialność biznesu warunkiem koniecznym, by zapewnić zrównoważony rozwój

Ponad 90 proc. pokolenia milenijnego, a więc obecnych i przyszłych konsumentów, obywateli i decydentów, oraz przeszło 70 proc. liderów biznesu uważa, że firmy powinny poczuwać się do odpowiedzialności nie tylko za wynik finansowy, ale również za rozwój społeczeństwa¹.

Wydaje się, że we współczesnej, zglobalizowanej, targanej kryzysami rzeczywistości odchodzimy od prostej, wolnorynkowej ortodoksji *Business of business is business* po to, aby dać sobie szansę na długofalowy, zrównoważony rozwój. W polskim oddziale Microsoft staramy się, aby decyzje biznesowe uwzględniały nie tylko zysk, ale także były wynikiem kontaktu z kluczowymi przedstawicielami otoczenia firmy.

Dialog z naszymi interesariuszami pozwala zrozumieć potrzeby społeczne i budować takie rozwiązania, które są na nie odpowiedzią. Microsoft od wielu lat realizuje w Polsce globalny program odpowiedzialności społecznej, dostosowany do lokalnych potrzeb. Misją, która nam przyświeca, jest to, aby organizacje i poszczególni ludzie mogli w pełni zrealizować drzemiący w nich pozytywny potencjał. Wierzymy, że właściwie wykorzystane nowoczesne technologie są środkiem do poprawy ogólnie rozumianej jakości życia i harmonijnego wzrostu gospodarki. Najważniejszym wyzwaniem stojącym dziś przed Polską i Europą jest zapewnienie dalszego rozwoju.

Cyfryzacja oraz innowacyjność są niezbędnym elementem tego procesu, główną dźwignią konkurencyjności. Microsoft sp. z o.o. aktywnie wspiera działania cyfryzacyjne rządu zarysowane w średnio- i długookresowej strategii rozwoju kraju.

Analizując te dokumenty oraz obecną sytuację społeczno-ekonomiczną Polski, doszliśmy do wniosku, że sektor IT – i nasza firma w szczególności – może istotnie przyczynić się do poprawy sytuacji.

Za kluczowe wyzwania rozwoju Polski cyfrowej, którym stawić czoło – naszym zdaniem – powinien biznes, uznaliśmy:

- 1 usprawnienie funkcjonowania wymiaru sprawiedliwości w Polsce za pomocą nowoczesnych technologii,
- 2 usprawnienie systemu edukacji (ze szczególnym uwzględnieniem potrzeby podnoszenia kompetencji cyfrowych nauczycieli),

- 3 poprawę konkurencyjności oraz warunków prowadzenia biznesu dla sektora małych i średnich przedsiębiorstw,
- 4 bezpieczeństwo internetowe, zwłaszcza młodego pokolenia,
- 5 podnoszenie e-kwalifikacji polskiego społeczeństwa,
- 6 eliminowanie wykluczenia cyfrowego.

Zmiana jakościowa w powyższych obszarach będzie możliwa, jeśli będzie się odbywać z uwzględnieniem publicznej debaty i przy zaangażowaniu wielu partnerów. Wierzymy, że polski oddział Microsoft jest w stanie – w miarę posiadanych zasobów – włączyć się w ten proces. Dlatego inicjujemy proces dialogu z naszymi interesariuszami, chcielibyśmy poznać ich opinie i oczekiwania w stosunku do wspomnianych zagadnień oraz polskiego oddziału Microsoft. Liczymy na szeroki odzew i zaangażowanie ze strony naszych partnerów.

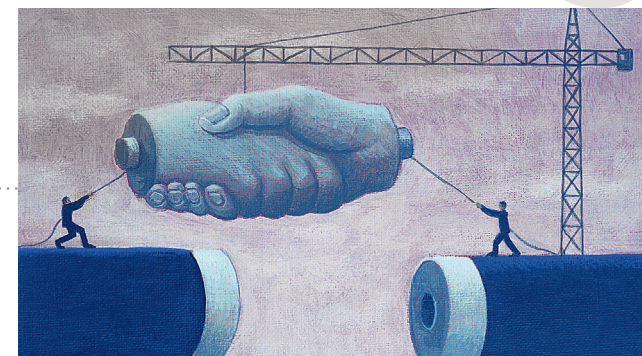
Zapraszamy do dialogu!

¹ The MillennialSurvey, 2011, Deloitte.



Waldemar Pawlak, wicepremier, minister gospodarki
FOT.: archiwum Ministerstwa Gospodarki

Odpowiedzialność społeczna w biznesie i administracji



W dobie rosnącej konkurencji i wymagań klientów wiarygodność i reputacja firmy stają się istotnym elementem budowania przewagi konkurencyjnej. W tym kontekście istotną rolę zaczyna odgrywać sprawna i efektywna komunikacja, dzięki której organizacje – zarówno publiczne, jak i prywatne – uzyskują cenną informację zwrotną od interesariuszy. Sprawna konsultacja nowych rozwiązań buduje poparcie dla podejmowanych przez administrację decyzji, dlatego dialog zarówno z obywatelami, jak i z poszczególnymi grupami społecznymi ma niezwykle znaczenie. Wzmacnia on też instytucje społeczeństwa obywatelskiego oraz zapewnia udział partnerów społeczno-gospodarczych w procesie tworzenia prawa. Ministerstwo Gospodarki dostrzega ten fakt, dlatego pracuje nad stworzeniem internetowej platformy do konsultowania projektów nowego prawa, która to zostanie uruchomiona jeszcze w tym roku.

Efektywny dialog z interesariuszami w sektorze prywatnym utrzymywany jest z kolei zgodnie z zasadami społecznej odpowiedzialności biznesu (CSR), która staje się obecnie nieodzownym elementem rozwoju każdej firmy. Realizowane w obszarze CSR działania podnoszą wartość organizacji i przyczyniają się do budowy ładu korporacyjnego, który w coraz większym stopniu jest brany pod uwagę przez potencjalnych inwestorów. Wizerunek wiarygodnego partnera ułatwia również nawiązywanie nowych kontaktów biznesowych. Ponadto przedsiębiorstwa podejmujące zobowiązania na rzecz zrównoważonego rozwoju odnotowują wzrost lojalności i zaangażowania pracowników, co sprzyja zwiększonej produktywności oraz innowacyjności firmy. Mimo zaledwie kilkuletniego doświadczenia we wdrażaniu koncepcji CSR w naszym kraju widoczne są już wyraźne zmiany w skali oraz sposobie jej postrzegania przez polskie firmy.

Nadal jednak zdecydowana większość aktywnych na polskim rynku przedsiębiorstw odpowiedzialnych społecznie i środowiskowo reprezentuje filie międzynarodowych koncernów bądź instytucje z kapitałem zagranicznym. Oznacza to, iż ich działalność CSR wynika bardziej ze strategii spółek macierzystych niż z własnej inicjatywy.

Z uwagą przyglądamy się stosowaniu CSR w Polsce i wspieramy jego rozwój. Ważną rolę odgrywa tu działający w ramach Ministerstwa Gospodarki międzyresortowy Zespół ds. Społecznej Odpowiedzialności Przedsiębiorstw, a także wchodzące w jego skład grupy robocze kierowane przez partnerów społecznych zajmujące się m.in. systemem promowania CSR w Polsce, odpowiedzialnymi inwestycjami, zrównoważoną konsumpcją i relacją CSR a edukacja. Zwiększanie transparentności i wiarygodności przedsiębiorstw, a przede

wszystkim dialog z interesariuszami, ma istotne znaczenie nie tylko dla poszczególnych firm, ale także dla usprawnienia obrotu gospodarczego oraz poprawy efektywności całej gospodarki.

Mamy nadzieję, że projekty CSR pozytywnie wpłyną na zachowania kontrahentów oraz podwykonawców w łańcuchu dostaw i doprowadzą do stabilizacji naszej gospodarki, jej elastyczności i odporności na ewentualne zawirowania makroekonomiczne. Jednocześnie powinniśmy pamiętać, aby CSR był częścią rzeczywistego wdrożenia strategii zrównoważonego rozwoju w organizacji, nie zaś samym zabiegiem marketingowym. Dlatego też ważne jest korzystanie z międzynarodowych standardów oraz dobrych praktyk biznesowych, w szczególności tych zwiększających transparentność i wiarygodność podejmowanych działań.



Michał Boni, minister administracji i cyfryzacji
FOT.: Piotr Waniorek/archiwum THINKTANK



Společzna odpowiedzialnořć tworzy **warunki** wzrostu

Szansa, przed którą stoi w najbliższych latach Polska, zależy od tego, czy nauczymy się rozmawiać, pracować razem i wspólnie myśleć o celach, które chcemy osiągnąć. Narzędzi, które dała nam cyfrowa rewolucja, nie da się wykorzystać inaczej. Dlatego tak ważna jest społeczna odpowiedzialność biznesu. To ona tworzy warunki wzrostu.

Dlaczego kapitał społeczny miałby wpływać na rozwój gospodarczy wspólnoty? Bo ułatwia negocjacje, obniża koszty transakcji, skraca proces inwestycyjny (zmniejsza prawdopodobieństwo zaskarżania kolejnych decyzji administracyjnych), zmniejsza korupcję, zwiększa rzetelność kontrahentów, sprzyja długoterminowym inwestycjom i dyfuzji wiedzy, zapobiega nadużywaniu dobra wspólnego i zwiększa solidarność międzygrupową, a także poprzez

rozwój trzeciego sektora sprzyja społecznej kontroli działania władz. W świecie „Wikinonii” to zaufanie – pomiędzy obywatelami, organizacjami pozarządowymi, przedsiębiorstwami i administracją – jest kluczową wartością i czynnikiem rozwojowym. Masowa, spontaniczna współpraca zorganizowana z użyciem nowoczesnych technologii przyczyniła się do sukcesu wielu przedsiębiorstw w świecie po 2000 r. Kto z Polski do nich dołączy?

W perspektywie kilkunastu lat szczególnie ważne dla przedsiębiorstw powinny być edukacja młodych pokoleń, reforma polityki społecznej i zachęcanie Polaków do wydłużania aktywności zawodowej. Biznes społecznie odpowiedzialny rozumie, że szanse nas wszystkich zależą od tego,

czy zdołamy wykorzystać kreatywny potencjał ludzi młodych, wykształcenie kobiet, a także wiedzę i doświadczenie osób w wieku 50+. Sukces naszych firm zależy od tego, czy docenimy kapitał intelektualny i społeczny pracowników i czy zechcemy dbać o rozwój tego kapitału. Czy zainwestujemy w zasoby ludzkie, w ochronę środowiska i relacje z interesariuszami, którzy mogą mieć faktyczny wpływ na efektywność działalności gospodarczej organizacji.

Do pokonania mamy – i administracja, i firmy, i obywatele – barierę mentalną. Dziś łatwiej jest nam spierać się, niż budować coś wspólnie. Łatwiej robić coś dla kogoś niż razem z nim. Łatwiej zaopiekować się, niż współtworzyć. A przecież nie chodzi tu o to, kto ma władzę decydowania, ale o to, by zrobić coś fajnego razem.

Podzielić się pomysłami, otworzyć na innych i dzięki temu zyskać nowe pomysły i źródła wzrostu. Bo to jest właśnie świat „wiki”.

Podejmujemy więc dialog społeczny – po to, by prowadził do konkretnych rozwiązań, z jednej strony spełniając oczekiwania stron społecznych, z drugiej pozwalając firmie w uczciwy i sumienny sposób podejmować się zadań realnych. Standard AA1000SES może w tym pomóc.

Ministerstwo Administracji i Cyfryzacji dołoży wszelkich starań, by ten dialog był możliwy, byśmy się uczyli nawzajem słuchać, uczyć od siebie i patrzeć dalej, niż sięga krótkoterminowy interes każdego z nas.



Michał Olszewski, wiceprezydent Warszawy
FOT.: Robert Trzaska

Dialog społeczny: **podstawa** współczesnej demokracji partycypacyjnej

W multipolarnym świecie demokracji partycypacyjnej jedna z ważniejszych zmian dotyczy relacji między władzami samorządowymi a otoczeniem. Jeszcze kilkanaście lat temu miasta były zarządzane dość arbitralnie, dziś władze miasta coraz częściej zdają sobie sprawę z niezbędności stałej łączności i wymiany informacji z otoczeniem – mieszkańcami, firmami, instytucjami, organizacjami pozarządowymi. Wciąż nie ma możliwości rozmawiania z każdym podmiotem, ale można rozwijać mechanizmy konsultacji i dialogu. Konsultacje to dla nas proces pomagający w dookreśleniu polityk miejskich w różnych aspektach oraz kształtowaniu – zgodnie z oczekiwaniami mieszkańców – przestrzeni miasta. Mogą one mieć charakter otwarty (dla wszystkim mieszkańców, lub branżowy – wówczas są sformalizowane i przebiegają według ściśle określonej procedury). Dialog rozumiemy jako proces ciągły – proces stałej komunikacji ze środowiskiem zewnętrznym, interakcji władz i urzędników z mieszkańcami oraz podmiotami działającymi na terenie miasta. W Warszawie prowadzimy zinstytucjonalizowany sposób dialogu z organizacjami pozarządowymi w komisjach dialogu, dyskutujemy m.in. o lokalizacji mostów i plaż, o programach i politykach miejskich. W odrębnej, specyficznej formule rozmawiamy

z uczelniami. W trybie dialogu działa także zespół małych i średnich przedsiębiorstw zajmujący się sprawami takimi jak imprezy masowe, taryfy najmu lokali komunalnych etc. Do niedawna miasta nie przejmowały się kondycją i postępowaniem przedsiębiorstw, dziś mają wobec nich coraz większe oczekiwania, co doskonale widać przy wspólnym konstruowaniu potencjału innowacyjnego Warszawy. Urząd wystąpił m.in. z inicjatywą organizacji misji gospodarczych na targi laserowo-optyczne w Berlinie. Bardzo ważnym graczem w mieście są także duże firmy i korporacje napędzające inwestycje oraz tworzące miejsca pracy. Największe wyzwania procesu dialogu to reprezentatywność stron i wciąż słaba wola współpracy, a także mylenie przez władze dialogu z konsultacjami, co prowadzi do działań ex post. W Warszawie wprowadziliśmy komisje dialogu społecznego, aby wszystkie uchwały dotyczące rozwoju miasta (a więc niemające charakteru wewnętrznego) były formułowane we współpracy z organizacjami pozarządowymi w procesie dialogu, a nie tylko konsultowane post factum. Od 2013 r. powinien także działać w stolicy jeden miejski numer telefonu interwencyjno-informacyjnego. Dzięki temu projektowi informatyczno-społecznemu warszawiacy będą mogli zgłaszać tam wszelkie uwagi dotyczące funkcjonowania miasta.



Olga Grygier-Siddons, prezes PwC w Polsce
FOT.: archiwum PwC

Nowy trend: **weryfikacja** danych pozafinansowych

W czasie kryzysu dialog jest szczególnie ważny. Zarówno w życiu społecznym, jak i w biznesie. A kiedy mowa o działalności biznesowej tak mocno budującej realia społeczne jak działalność Microsoft, trudno o lepsze podejście do kształtowania wizji i kierunków na kolejne lata niż podejście kompleksowe, które zapewnia rozpoznanie potrzeb i oczekiwań interesariuszy, a także buduje wiarygodność i zaufanie do działań firmy. Dialog jest motorem innowacji, dlatego jego jakość decyduje o powodzeniu planów na przyszłość.

Dialog z interesariuszami prowadzony przez Microsoft bazuje na międzynarodowym standardzie AA1000SES opracowanym przez organizację AccountAbility, a weryfikacja procesu dialogu jest prowadzona zgodnie z międzynarodowym standardem usług atestacyjnych – ISAE 3000. Standard AA1000SES także został opracowany w trakcie szeroko zakrojonego dialogu między organizacjami społecznymi, branżowymi i firmami. Podejście do opracowania procesu dialogu przyjęte przez Microsoft, a także idea poddania go weryfikacji są nam bliskie.

PwC jest orędownikiem dialogu jako narzędzia angażowania wszystkich zainteresowanych stron, pozyskiwania wiedzy oraz wdrażania usprawnień do procesów decyzyjnych w organizacji. Zewnętrznie zweryfikowany proces dialogu przekłada się na wartość zarówno dla firmy, która poddaje się temu procesowi, jak i dla jej interesariuszy. Obecność weryfikatora jest gwarantem jakości, przejrzystości i wiarygodności podejmowanych działań. Jestem pewna, że taki proces stanie się dobrą praktyką w polskim biznesie i zostanie odpowiednio doceniony. Zaproszenie do projektu weryfikacji procesu dialogu z interesariuszami Microsoft to dla Zespołu ds. zrównoważonego rozwoju i odpowiedzialnego biznesu PwC duże wyróżnienie.

Od wielu lat promujemy innowacyjne rozwiązania dla biznesu. Weryfikacja danych pozafinansowych to nowy trend w Polsce, świadczący przede wszystkim o dojrzałości firmy, która się jej poddaje. Mamy nadzieję, że wyzwanie podjęte przez firmę Microsoft będzie wzorem dla innych organizacji.



dr Małgorzata Bonikowska, partner zarządzający THINKTANK
FOT.: archiwum THINKTANK



Sylwia Lewandowska-Akhvlediani, moderator THINKTANK
FOT.: Agnieszka Murak/Metka Studio

Magiczna różdżka demokracji: dialog polityczno-społeczny

W życiu polityczno-społecznym dialog to tworzenie przestrzeni rozmowy i interakcji między władzą i jej otoczeniem. Taka publiczna debata może włączać zarówno instytucje, jak i osoby indywidualne, musi jednak funkcjonować w sposób zorganizowany. Wszystkie strony przestrzegają reguł gry, tak aby rozmowy prowadziły do podjęcia wspólnych decyzji w dyskutowanych kwestiach. Idea dialogu polityczno-społecznego jest kluczowa dla zdrowego funkcjonowania każdej wspólnoty. Po pierwsze, daje szansę wypracowania decyzji akceptowalnych dla wszystkich stron dzięki znalezieniu zbieżnych elementów w działaniu czy podejściu mimo odmienności interesów i celów. Po drugie, zapewnia przepływ informacji oraz wymianę poglądów i zapobiega szerzeniu się wzbudzających niepewność plotek. Po trzecie, spełnia funkcję edukacyjną, uczy bowiem patrzenia na rzeczywistość z różnych punktów widzenia, a więc zwiększa zdolność rozumienia dyskutowanych zagadnień. Jednocześnie prowadzenie dialogu wymaga spełnienia kilku warunków. Pierwszy to równe traktowanie wszystkich stron biorących udział w dyskusji. W relacjach społecznych władza (samorządowa, centralna) ma mocniejszą pozycję, bo to do niej się z reguły przychodzi. Jeśli traktuje innych jak petentów, trudno

mówić o dialogu – mamy wówczas do czynienia raczej ze zwykłym monologiem. Drugi warunek to czyste intencje. Prowadzenie dialogu zakłada wolę rozmawiania i chęć wypracowania porozumienia, „wyłożenia kart”, odsłonięcia zamiarów. W przypadku rządzących oznacza to gotowość poddania się stałemu monitoringowi społecznemu uzupełniającemu kontrolę instytucjonalną władzy, sprawdzanie jej przez media i weryfikację w wyborach. Trzecim warunkiem efektywnego dialogu jest dobranie odpowiedniej metody. Zasady dialogu z interesariuszami bazujące na międzynarodowych standardach wypracował biznes, ale sfera publiczna szuka nowych rozwiązań. W polskich samorządach funkcjonują np. fora dialogu i instytucja radnych. Coraz silniej odczuwana jest potrzeba znalezienia metody zapewniającej obywatelom bezpośredni i stały udział w rządzeniu oraz wypełniającej ideę demokracji partycypacyjnej. Dialog polityczno-społeczny działa jak magiczna różdżka – wiele rzeczy można nią odczarować. Dialog niweluje spory, łagodzi odmienności interesów, umożliwia współbycie. W naszym skomplikowanym świecie rozmaitych współzależności popyt na takie czary jest niewyczerpany.

Standardy: klucz do efektywności dialogu

Odpowiedzialność społeczna biznesu (CSR) to idea, która narodziła się w USA na początku lat 70. XX stulecia. W Polsce firmy zaczęły podejmować takie działania pod koniec lat 90. wraz z okrzepnięciem wolnego rynku i działalności gospodarczej. Rozwinęła się także aktywność Forum Odpowiedzialnego Biznesu, założonego w 2001 r., oraz działalność naukowa na tym polu, prowadzona m.in. przez Centrum Etyki Biznesu przy Akademii im. L. Koźmińskiego czy przez akademików, ambasadorów nowej koncepcji.

Jedną z bardziej wartościowych form realizowania strategii CSR w praktyce jest dialog z interesariuszami. Realizowany jest przez przedsiębiorstwa, którym zależy na pozytywnych relacjach ze swymi ważnymi partnerami – na relacjach bazujących na zaufaniu i wzajemnej wymianie oczekiwań. Poznanie opinii o ważnych działaniach firmy pozwala na zrównoważony rozwój w dłuższej perspektywie. Ma to ogromne znaczenie zwłaszcza w przypadku globalnych organizacji lub firm, których działalność budzi kontrowersje. W ostatnich 15 latach zrealizowano ok. 10 takich projektów w Polsce. Pierwszym dużym projektem

tego typu był dialog z interesariuszami przeprowadzony przez British American Tobacco w 2003 r. Dialog z interesariuszami to odważny i skomplikowany proces, w sposób oczywisty polega bowiem na debacie stron reprezentujących odmienne interesy. Dlatego ważne jest używanie do tego standardów, takich jak m.in. standardy serii AA1000, a w szczególności standardu AA1000SES (Zaangażowanie Interesariuszy – AccountAbility Stakeholder Engagement Standard). Projekty dialogu z interesariuszami są umocowane w strategiach firm i politykach wewnętrznych dotyczących CSR. Mogą być audytowane przez niezależną firmę audytorską, co znacząco podnosi wiarygodność procesu w oczach interesariuszy.

Istotne dla jakości dialogu z interesariuszami jest przygotowanie i poprowadzenie dyskusji. Ich rezultat jest spisany i po analizie ogłaszany w postaci raportu końcowego, który zawiera te elementy, co do których uzyskano konsensus dzięki dialogowi, oraz te, w stosunku do których firma i interesariusze zachowali zdania odrębne.

dialog

ORGANIZATOR

Microsoft®

Microsoft jest międzynarodowym producentem oprogramowania komputerowego, a także dostawcą kompleksowych rozwiązań w modelu *cloud computing*, aplikacji serwerowych oraz innych technologii informatycznych dla klientów indywidualnych, firm i administracji. Firma powstała w 1975 r. w USA i zatrudnia dziś w swoich filiach na całym świecie przeszło 92 tys. specjalistów z rozmaitych dziedzin. W polskim oddziale firmy, istniejącym od 1992 r., pracuje ponad 300 osób. Firma w Polsce współpracuje z 8 tys. partnerów i 20 tys. inżynierów. Ponadto w Łodzi i Poznaniu działają Centra Innowacji Microsoft. Polski oddział Microsoft, podobnie zresztą jak centrala firmy w USA i jej liczne biura na świecie, konsekwentnie realizuje strategię odpowiedzialności społecznej, m.in. działa na rzecz zwalczania zjawiska wykluczenia informacyjnego poprzez upowszechnianie dostępu do wiedzy i umiejętności informatycznych, promowanie postaw przedsiębiorczości oraz propagowanie bezpieczeństwa sieciowego.

MODERATOR

THINKTANK

Celem działalności THINKTANK jest inspirowanie merytorycznej debaty publicznej w Polsce. THINKTANK to platforma wymiany doświadczeń, wiedzy i dobrych praktyk. To także ośrodek analityczny prowadzący własne badania, oferujący opracowania i publikacje. To wreszcie organizator spotkań, dyskusji i konferencji oraz realizator projektów budujących dialog między sferą prywatną a publiczną. THINKTANK rozmawia i pisze o sprawach istotnych z punktu widzenia osób podejmujących decyzje w firmach i w państwie. Najbardziej wartościowe polskie idee, rozwiązania i praktyki popularyzuje za granicą.

WERYFIKATOR



PwC jest wiodącą globalną organizacją świadczącą profesjonalne usługi audytorskie i doradcze. Działa w Polsce od 1990 r. Korzystając z wiedzy i kwalifikacji ponad 168 tys. pracowników w 158 krajach, budujemy relacje z klientami dzięki usługom świadczonym z uwzględnieniem zasad najwyższej jakości, przejrzystości i uczciwości w działaniu. W Polsce PwC zatrudnia zespół ponad 1,7 tys. specjalistów i kadry wspierającej w sześciu miastach: Gdańsku, Krakowie, Poznaniu, Wrocławiu, Katowicach i Warszawie. Swą ofertę kieruje do firm działających we wszystkich sektorach gospodarki – zarówno do największych koncernów, jak i do lokalnych przedsiębiorstw rodzinnych.

informator

REDAKCJA TEKSTÓW: dr Małgorzata Bonikowska
WSPÓŁPRACA: Piotr Marczuk, Katarzyna Lorecka
NADZÓR WYDAWNICZY: Anna Chyckowska
PROJEKT GRAFICZNY: Katarzyna Zbytniewska
GRAFIK: Monika Chylińska
WYDAWCA: THINKTANK Sp. z o.o., ul. Mińska 25, 03-808 Warszawa
ADRES: ul. Mińska 25, 03-808 Warszawa
ISBN: 978-83-63460-00-6, NAKŁAD: 1000

Bez dialogu trudno wyobrazić sobie w państwie dojrzałą publiczną debatę, a bez debaty nie ma demokracji. Kształtowanie zasad takiej rozmowy leży w interesie wszystkich stron.

[Ewa Kopacz, marszałek Sejmu RP VII kadencji]



Logika zysku przytłacza i szkodzi dobrym pomysłom, w związku z czym każda firma powinna zadać sobie pytanie, jak może stać się użyteczna dla innych. Dialog społeczny pomaga w zrozumieniu tej kwestii. Wszyscy musimy walczyć o system, który stwarza pole do odkrywania naszych możliwości i do maksimum pobudza naszą kreatywność. Zwykli ludzie, firmy, rząd mogą rozwiązać problemy społeczne, jeśli tylko tego chcą. To, co dziś jest niemożliwe, jutro staje się rutyną.

[Muhammad Yunus, doradca sekretarza generalnego ONZ i Komisji Europejskiej, laureat Pokojowej Nagrody Nobla]



Dialog jest kluczową formą przeciwdziałania wykluczeniu obywateli z procesu decyzyjnego, i to szczególnie w sytuacji, gdy naturalną pokusą decydentów jest ograniczanie wpływu osób trzecich na proces decyzyjny. Sprawny model partycypacji społecznej w rządzeniu, zwłaszcza wpływ ludzi na długookresowy kierunek rozwoju kraju, jest wyznacznikiem jakości demokracji.

[Kamil Wyszowski, dyrektor biura UNDP w Polsce, koordynator inicjatywy sekretarza generalnego ONZ Global Compact]



Rzetelne słuchanie i rzeczywiste uwzględnianie głosów interesariuszy w strategii firmy to kwintesencja CSR, sztuka wymagająca i odpowiedzialna, na którą decydują się tylko firmy w pełni świadome swojej odpowiedzialności za wpływ na społeczeństwo i środowisko.

[Mirella Panek-Owsiańska, prezes zarządu Forum Odpowiedzialnego Biznesu]

Dialog

